



راهنمای استفاده

مشتری عزیز

حتما قبل از نصب و استفاده دفترچه راهنما را با دقت مطالعه کنید

اقدامات قبل از نصب

اپلیکیشن اندروید

اپلیکیشن ویندوز / IOS

نصب روی خودرو

مدل 300RMB (ردیاب دزدگیر)

سوکت سه پین	رله قطع کن
سوکت پنج پین	میکروفن شنود
سوکت شش پین	سوکت دوپین
	آژیر

مدل 300MB

میکروفن شنود	رله قطع کن
سوکت چهارپین	سوکت دو پین

اقدامات قبل از نصب

۱. سیم کارت جدید 4G ایرانسل تهیه بفرمایید.
۲. ابتدا سیمکارت را داخل گوشی موبایل قرار داده و یک تماس بگیرید.
۳. وکد های دستوری زیر را به ترتیب شماره گیری کنید :

کد فعال سازی اینترنت آزاد

ایرانسل : #*1*4*3*555*

کد تغییر زبان سیمکارت به انگلیسی

ایرانسل : #*2*3*4*555*

کد غیر فعال سازی هزینه مکالمه

ایرانسل : #*2*6*4*555*

اقدامات قبل از نصب

نحوه صحیح جایگذاری سیم کارت و کارت حافظه سمت پلاتینی سیمکارت باید رو به دستگاه باشد. و سطح صاف آن به سمت خودتان قرار گیرد.





ورود به اپلیکیشن



در صورتی که نام کاربری و کلمه عبور برای دستگاه شما تعریف شده است (شناسه دستگاه قبلاً ثبت شده) ، گزینه اول را انتخاب کنید. چنانچه دستگاه در سامانه ثبت نام نشده و نام کاربری و کلمه عبور برای دستگاه شما تعریف نشده است، گزینه دوم را انتخاب کنید و در مرحله بعد نام کاربری و کلمه عبور را به دلخواه تعیین کنید.

دستگاه را تازه نصب کرده ام



ثبت نام دستگاه تنها در صورتی که دستگاه نصب شده باشد و سیم کارت داخل دستگاه فعال باشد امکان پذیر است.

در این مرحله می توانید نام کاربری و رمز ورود را به دلخواه تعیین کنید (حداقل ۶ کاراکتر عدد یا حروف انگلیسی و یا ترکیبی از هر دو).
وارد کردن شماره سیم کارت داخل دستگاه و شماره مالک (کاربر دستگاه) الزامی است.

نام کاربری یا رمز را فراموش کردم



اگر نام کاربری و یا رمز ورود خود را فراموش کرده اید با انتخاب گزینه فراموش کردم می توانید از طریق شماره موبایل وارد برنامه شوید.
در صورت که در زمان ثبت نام اشتباه شماره مالک اول را ثبت کرده باشید امکان لاگین وجود ندارد.
در این صورت با پشتیبانی تماس بگیرید.

انتخاب خودرو

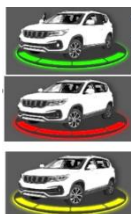
اگر چند دستگاه دارید. لیست خودروهای ثبت شده با انتخاب کادر نشان داده شده، نمایش داده میشود.



درخواست پشتیبانی

میتوانید سوالات و مشکلات خود را با واحد پشتیبانی شرکت در میان بگذارید تا شما را راهنمایی کنند.

ریموت اپلیکیشن (فقط مدل دزدگیر دار)



تصویر بالا محیط ریموت را نمایش میدهد. این بخش تنها برای دستگاه های دارای دزدگیر نمایش داده میشود. وضعیت باز یا بسته بودن درب ها به صورت تصویری نمایش داده میشود.

رنگ آبی استیج : حالت عادی

رنگ سبز : دزدگیر فعال است

رنگ قرمز : سرقت خودرو(باز شدن غیر مجاز درب

یا صندوق)

رنگ زرد : عدم اتصال گوشی موبایل شما به اینترنت



دکمه آلارم : خودرو شروع به آژیر کشیدن و فلاشر زدن میکند.

دکمه برق

روشن کردن : استارت زدن خودرو (برای دستگاه های دارای کیلس)

خاموش کردن امن : وقتی سرعت خودرو به زیر 30km/h برسد .

خاموش کردن فوری : خودرو بلافاصله خاموش میشود.

اجازه روشن شدن : وصل کردن برق خودرو

مشاهده وضعیت : نشان دهنده قطع یا وصل بودن برق

شبهه سازی سازی دزدگیر (فقط مدل ردیاب)

بعد از پارک کردن ماشین برای مدت طولانی از قسمت تنظیمات دکمه شبهه ساز دزدگیر را می توانید فعال کنید تا در صورت باز شدن درب یا ضربه شدید به خودرو، دستگاه به شما هشدار دهد. در این حالت خودرو روشن نمی شود.

لذا هنگام ورود مجدد به خودرو شبهه ساز دزدگیر را غیر فعال کنید.

شنود

ابتدا شنود را فعال کنید، سپس با شماره سیم کارت داخل دستگاه تماس بگیرید (تنظیمات / سایر / شنود) . فقط خودم بتونم شنود کنم برای این کار شنود را غیر فعال کنید. و از قسمت (تنظیمات / مالکیت / شماره مالکین) شماره ی خود را به عنوان کاربر تعریف کنید. دستگاه تنها شماره کاربران تعریف شده را برای شنود وصل میکند و شماره های دیگر را رد تماس میدهد.

پنل نقشه (ردیابی دستگاه)

از نوار پایین صفحه گزینه نقشه را انتخاب کنید. موقعیت خودرو روی نقشه نمایش داده میشود ، میتوانید با زوم کردن و جابجایی روی نقشه خیابان ها را به صورت واضح تر مشاهده کنید.

۱. تاریخ و زمان ارسال آخرین موقعیت

۲. وضعیت روشن یا خاموش بودن موتور

۳. سرعت خودرو بر حسب km/h

۴. ولتاژ و وضعیت باتری

۵. وضعیت باز یا بسته بودن درب

۶. میزان شارژ سیمکارت داخل دستگاه

۷. وضعیت فعال یا غیر فعال بودن دزدگیر

۸. میزان قدرت جی پی اس در منطقه

۹. میزان قدرت شبکه بی تی اس در منطقه



شبهه سازی مسیر های پیموده شده

دکمه نمایش مسیر های پیموده شده در پنل نقشه را انتخاب کنید، شما میتوانید هر یک از بازه های زمانی یک ساعت، شش ساعت و ... را انتخاب کنید و دکمه دریافت سابقه را انتخاب کنید. برای تعیین بازه زمانی دلخواه گزینه بازه زمانی خاص را انتخاب کنید.



دکمه من تا : فاصله و مسیر شما تا خودرو را نمایش می دهد.
دکمه مکان گوشی : موقعیت شما روی نقشه را نمایش میدهد.
مکان خودرو : موقعیت خودرو روی نقشه را نشان می دهد.

تنظیمات -> سایر



خاموش کردن : صفحه ۴ مراجعه کنید
شنود : صفحه ۵ مراجعه کنید
اجرای دستورات USSD: از این قسمت میتوانید کد های مختلف را روی شماره سیم کارت داخل دستگاه اجرا کنید (مثلا #5*179*)

تنظیمات -> مالکیت

لیست خودروها : با انتخاب این گزینه لیست تمام دستگاه هایی که برای شما تعریف شده نمایش داده میشود، از این قسمت میتوانید شماره سیمکارت داخل دستگاه و رمز دستگاه را ویرایش کنید.

شماره مالکین : اگر قصد دارید هشدار ها برای شماره ها ارسال شود. میتوان ۳ کاربر تعریف کنید، کاربر اول از اهمیت بیشتری برخوردار است. در برخی از موارد دستگاه با کاربر اول تماس میگیرد و برای ۲ کاربر دیگر پیام میفرستد.

رمز دستگاه : از این قسمت میتوانید رمز دستگاه را تغییر دهید. دقت داشته باشید، رمز دستگاه با رمز ورود به اپلیکیشن و سامانه متفاوت است.

بلوتوث : جهت اتصال به دستگاه برای اولین بار، ابتدا لازم است تا نزدیک خودرو باشد و بعد از ارسال دستور به دستگاه وصل شوید.

تنظیمات -> آلام

در این بخش میتوانید هر یک از هشدار ها را به دلخواه فعال یا غیر فعال کنید. همچنین می توانید وضعیت هشدار ها را از نظر فعال یا غیر فعال بودن بررسی کنید.

تخصیصی

این بخش مربوط به تنظیماتی است که هنگام نصب واحد پشتیبانی شرکت یا تکنسین نصب دستگاه انجام میدهد.

پنل گزارش



با انتخاب تاریخ و انتخاب دکمه دریافت گزارش گزارشات سرعت ، مسافت پیموده شده و .. برای شما نمایش داده می شود.

پنل یاد آور

در این قسمت میتوانید بر اساس کیلومتر و یا تاریخ یادآور سرویس دوره ای برای خودرو تعریف کنید.

اپلیکیشن وب / iOS



به علت محدودیت های گوشی های iOS امکان نصب بسیاری از برنامه ها روی این گوشی موبایل امکان پذیر نیست . شما کاربران عزیز رایان که از گوشی های iOS استفاده میکنید میتوانید از برنامه تحت وب رایان استفاده نمایید. این برنامه نیازی به دانلود و نصب ندارد و تنها کافی است میانبر برنامه را به گوشی موبایل خود اضافه کنید..



آموزش افزودن میانبر سامانه (برنامه ios) به گوشی موبایل
مرحله اول – مرورگر سافاری (safari) را بروز رسانی کنید.



مرحله دوم – وارد سامانه ردیابی به آدرس : www.qtracer.ir/
شوید.

مرحله سوم – در نوار پایین گوشی تلفن همراه دکمه نشان داده شده را
انتخاب کنید.



مرحله چهارم – منوی باز شده را به چپ بکشید.



مرحله پنجم – گزینه **add in home screen** را انتخاب کنید.

مرحله ششم – میانبر برنامه به صفحه گوشی شما اضافه شده است.

میتوان در سامانه چندین خودرو را همزمان روی نقشه مشاهده کرد.



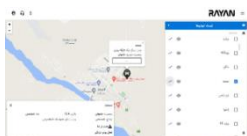
لیست خودرو ها

با انتخاب تصویر خودرو لیست خودروهای ثبت شده برای این پنل
کاربری نمایش داده می شود. با زدن تیک کنار اسم هر خودرو موقعیت
خودرو روی نقشه نمایش داده می شود.



با انتخاب تصویر چشم موقعیت خودرو روی نقشه دنبال میشود . یعنی
با جابجایی خودرو نقشه نیز جابجا میشود. با انتخاب تصویر نمودار
مسیر خودروی در حال حرکت روی نقشه رسم میشود.

با وضعیت خودرو روی نقشه جعبه اطلاعات خودرو باز می شود، که نام
خودرو، وضعیت خودرو (خاموش-روشن)، زمان ارسال آخرین موقعیت
خودرو را نمایش میدهد. اگر داخل این جعبه دکمه ... را انتخاب کنید
جعبه اطلاعات بزرگتری باز می شود، که وضعیت و هشدار ها و اطلاعات
مفصل تری نمایش داده میشود.



رسم مسیر های پیموده شده با انتخاب تصویر جاده در نوار سفید رنگ سمت راست و انتخاب بازه زمانی دلخواه و انتخاب دکمه رسم کن، مسیر های پیموده شده نمایش داده می شود.

تصویر چرخنده تنظیمات (سمت راست ، پایین)

میتوان نوع نقشه را از گوگل به گوگل ماهواره ای و یا OSM تغییر داد.

پروفایل (سمت چپ ، بالا)

تکمیل اطلاعات پروفایل و تغییر رمز عبور و خروج کامل از برنامه

تصویر دلار (سمت چپ ، بالا)

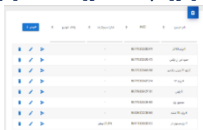
شارژ کردن پنل ارسال پیام . برای اینکه بتوان از سامانه برای دستگاه پیام ارسال کرد باید از طریق این دکمه پنل را شارژ نمود.

تصویر هدفون (سمت چپ ، بالا)

در صورت بروز هرگونه مشکل در استفاده از دستگاه می توانید در خواست را از طریق ارسال کنید بعد از پاسخ تیم پشتیبانی یک پیامک برای شماره ارسال میشه . برای مشاهده پاسخ درخواست مجددا باید به همین قسمت پشتیبانی وارد شده .

منو بالای صفحه سمت راست (سه خط)

با انتخاب خودرو در لیست نمایش داده شده. خودرو های ثبت شده در این پنل و شناسه دستگاه و میزان شارژ سیم کارت و.. نمایش داده میشود. از این قسمت میتوان با انتخاب تصویر قلم اطلاعات خودرو را ویرایش کرد. مثلا نام خودرو ، پلاک ، گروه بندی خودرو ها و...



با انتخاب تصویر مثلث میتوان دستور ها را از طریق پیام رسان که در قسمت بالا نحوه شارژ پنل پیام را شرح دادیم ارسال کرد. با انتخاب تصویر سطل زباله خودرو حذف می شود.

نصب برق اصلی دستگاه

برق ورودی باید به صورت مستقیم باشد. یعنی در صورت خاموش بودن خودرو نیز ، دستگاه باید برق ورودی داشته باشد.

محل نصب دستگاه

پشت داشبورد - زیر قاب فرمان - پارکاب-زیردنده-طاقچه عقب

لامپ چشمک زن فعال شدن دزدگیر



به پین هدر سه پین کنار ال ای دی قرمز متصل میشود.

شوگ سنسور

دستگاه دارای شوگ سنسور داخلی است. دستگاه را محکم کنید تا ارتعاشات و ضربه به دستگاه منتقل شود. حساسیت شوگ سنسور دستگاه قابل تنظیم است. با واحد پشتیبانی تماس بگیرید. امکان نصب شوگ سنسور بیرونی نیز وجود دارد. در صورت تهیه سنسور ضربه بیرونی سنسور به ورودی ال ای دی چشمک زن وصل می شود.

چشمی

در صورت تهیه چشمی می توان به جای LED چشمک زن وصل میشود.

نصب آنتن GPS

آنتن را در نزدیک ترین موقعیت نسبت به پنجره ها قرار دهید. آنتن جی پی اس را به هیچ وجه زیر سطوح فلزی قرار ندهید. پشت آنتن باید به قسمت فلزی بچسبد و روی آنتن به سمت بالا باشد



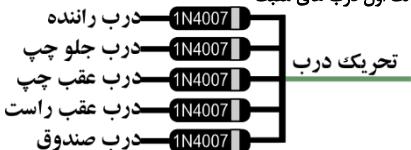
میکروفن

- از قرار دادن میکروفن داخل دریچه کولر ، کنار بلندگو ها و جلوی پای راننده خودداری کنید
- میکروفن باید در قسمت های بالایی خودرو نصب شود تا صدا وضوح کافی داشته باشد.

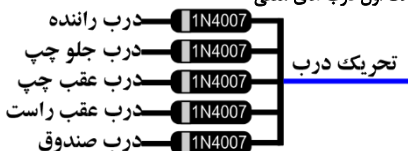
تشخیص درب ها

اگر خودرو سیم تحریک کلی ندارد، و هر درب دارای یک سیم تحریک جداگانه است، سیم تحریک دستگاه باید به صورت زیر نصب شود.

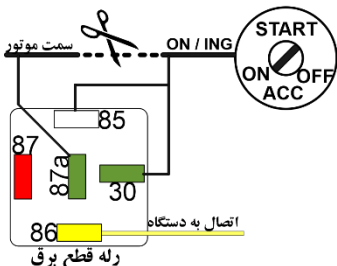
حالت اول درب های مثبت



حالت اول درب های منفی



رله قطع برق



شماتیک قفل مرکزی

مختص دستگاه های ردیاب - دزدگیر

